



TJELE KOMMUNE

LOKALPLAN NR. 25

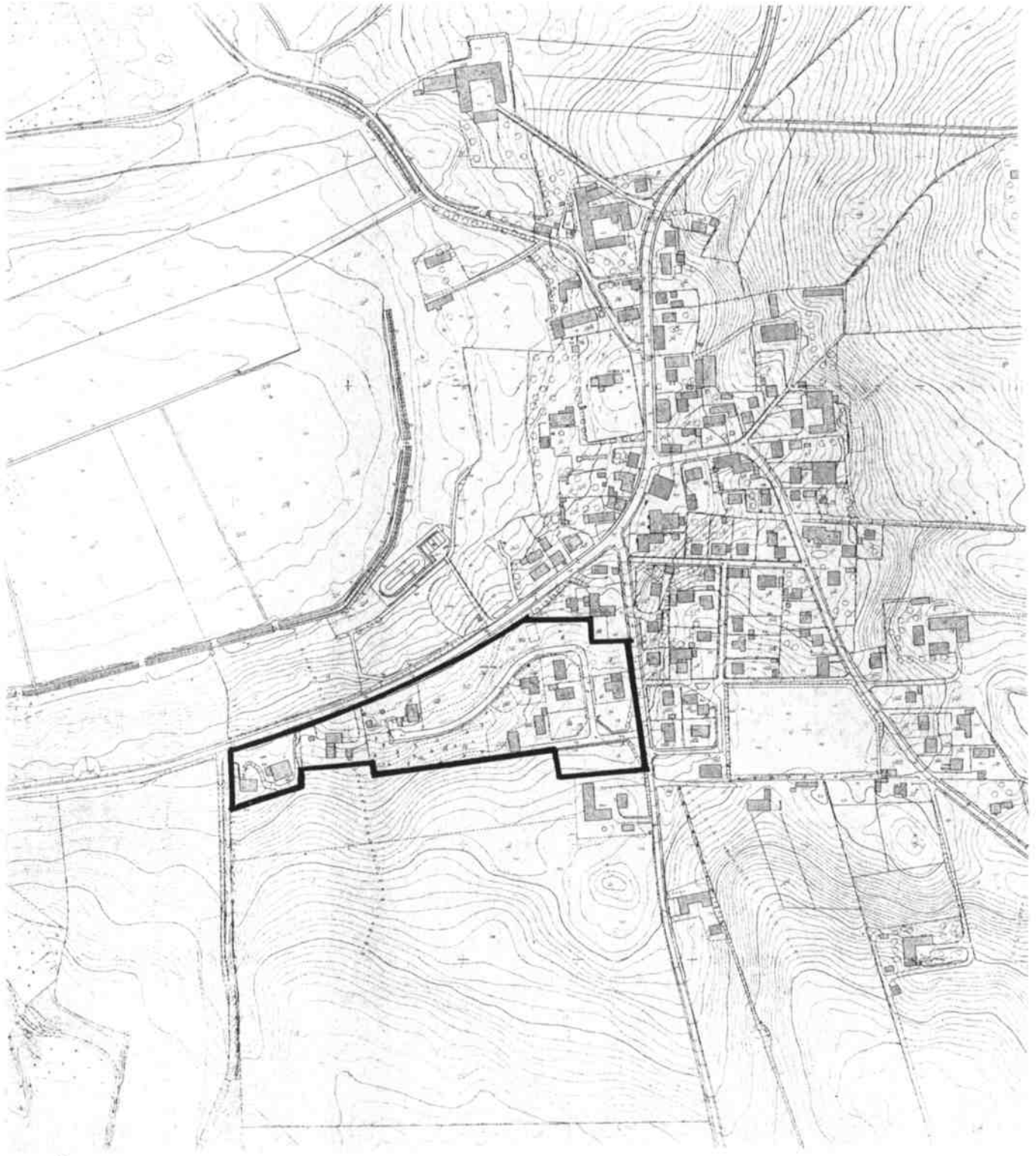
FOR OMRÅDE 19 I RØDDING

STEMPELMÆRKE /

Viborg

KUN GYLDIGT MED AFSTEMPLING AF
DOMMERKONTORETS KASSEKONTROLAPPARAT

N 241712
22 V 9178 000 025.00 4511



§ 1 INDLEDNING OG FORMÅL

- Stk. 1. I henhold til kommuneplanloven, lov nr. 287 af 26. juni 1975 fastsætter nærværende lokalplan nr. 25 i Tjele kommune nedennævnte bestemmelser for det i § 2 nævnte område.
- Stk. 2. Formålet med lokalplanen er at sikre, at udviklingen sker i overensstemmelse med bestemmelserne i kommunens § 15 - rammer samt tillæg nr. 11.

§ 2 OMRÅDE OG ZONESTATUS

- Stk. 1. Lokalplanen, der er beliggende i område 19 i Rødding, afgrænses som vist på vedlagte bilag nr. 3 og omfatter matr.nr.ne. 1^{aa}, 1^{ab}, 1^{ac}, 1^{ad}, 1^{ae}, 1^{af}, 1^{ah}, 1^{ai}, 1^{ak}, 1^{al}, 1^{am}, 1^{an}, 1^{ao}, 1^{ap}, 1^{aq}, 1^{ar}, 1^{as}, 1^{at}, 1^{au}, 1^l, 1^s, 1^t, 1^u, 1^v, 1^y, 1^z, 1^ø samt pcl. af matr.nr. 1^a alle Rødding by og sogn, vejareal "d" samt alle parceller, der efter 3.november 1980 udstykkes fra de nævnte ejendomme.
- Stk. 2. Lokalplanen medfører, at parcel af matr.nr. 1^a Rødding by og sogn overføres fra landzone til byzone. De øvrige parceller er beliggende i byzone.

§ 3 OMRÅDETS ANVENDELSE

- Stk. 1. De på bilag nr. 4 viste parceller må kun anvendes til boligformål^{x)} og der må ikke udføres nogen form for erhvervsvirksomhed.

x) Der sker ingen ændring vedrørende eksisterende lovligt etablerede erhvervsvirksomhed i området.

Stk. 2. Der må kun indrettes eller opføres een bolig på hver ejendom.

Stk. 3. Inden for området kan opføres transformerstationer, når de ikke har mere end 30 m² bebygget areal og ikke har større højde end 3,0 m.

§ 4 UDSTYKNINGER

Stk. 1. Udstykning må kun foretages i overensstemmelse med den på bilag nr. 4 viste udstykningsplan.

Stk. 2. Ingen grund må udstykkes med en mindre grundstørrelse end 700 m².

§ 5 VEJE

Stk. 1. Parcellerne i området har vejadgang til de eksisterende veje Præstevænget og Kirkegade.

§ 6 BEBYGGELSENS OMFANG OG PLACERING

Stk. 1. Bebyggelsesprocenten for den enkelte ejendom må ikke overstige 25.

Stk. 2. Intet punkt af en bygnings ydervæg eller tagflade må være hævet mere end 8,5 m over terræn.

§ 7 BEBYGGELSENS YDRE FREMTRÆDEN

Stk. 1. Ydervægge skal opføres af teglsten, synopalsten, kalksandsten eller andet af kommunalbestyrelsen godkendt materiale.

Undtaget fra denne bestemmelse er dog garager, carporte og lign. mindre udhuse, der må opføres af træ.

Stk. 2. Tagdækning skal udføres af ikke reflekterende materialer. Strå må ikke anvendes.

VEDTAGELSESPÅTEGNING

I henhold til kommuneplanlovens § 21 har Tjele kommunalbestyrelse således vedtaget lokalplan nr. 25.

Ørum, den 13. januar 1981

På kommunalbestyrelsens vegne

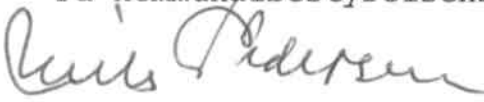

Niels Pedersen


J. Jacobsen

I henhold til kommuneplanlovens § 27 har Tjele kommunalbestyrelse vedtaget lokalplan nr. 25 endeligt.

Ørum, den 14. april 1981

På kommunalbestyrelsens vegne


Niels Pedersen


J. Jacobsen

Indført i dagbogen for
Retten i Viborg
22.05.81 - 9878

LYST på de anførte matrikelnumre samt på hele matr. nr. 1 a Rødding. Ej lyst på vejareal "d" og ej heller på parceller udstykket efter 3. nov. 1980, da disses matrikelnumre ikke er anført.


H. Toft-Nielsen

41

BILAG NR. 1: REDEGØRELSE, INDSIGELSE OG RETSVIRKNINGER

REDEGØRELSE FOR LOKALPLANEN

I henhold til kommuneplanlovens § 20 skal lokalplanen ledsages af en redegørelse for, hvorledes planen forholder sig til kommuneplanen og øvrige planlægning for området, herunder midlertidige rammer godkendt efter lovens § 15 stk. 2.

Ved tilvejebringelse af nærværende lokalplan med den sædvanlige godkendelsesprocedure er det nødvendigt at foretage en mindre supplerings af de godkendte rammer, således at en mindre del af matr.nr. 1^a Rødding by og sogn overføres til rammernes område 19.

Jvfr. miljøministeriets cirkulære af 10. oktober 1978 vedr. procedure for ændringer og suppleringer af § 15-rammer kan den ovenfor nævnte supplerings henføres til cirkulærets pkt. 4, hvorefter amtsrådet er bemyndiget til at godkende ændringen med den dertil knyttede ændring af zonestatus.

Ændringen er godkendt som tillæg nr. 11 til kommunens § 15-rammer og er vedlagt nærværende lokalplan som bilag nr. 2.

INDSIGELSE

Indsigelse mod og ændringsforslag til såvel rammeændringen som til lokalplanforslaget skal være kommunalbestyrelsen i hænde senest den 20. marts 1981 efter hvilket tidspunkt kommunalbestyrelsen jvfr. kommuneplanlovens § 27 kan vedtage lokalplanen endeligt. En sådan endelig vedtagelse er dog betinget af, at amtsrådet kan godkende § 15-tillægget, der er vedlagt som bilag nr. 2 til nærværende lokalplan.

