

STEMPELMÆRKE ✓

Viborg

KUN GYLDIGT MED AFSTEMPLING AF
DOMMERKONTORETS KASSEKONTROLAPPARAT

23 MAR 1979 *894 212932 000 025.00 ΔSN

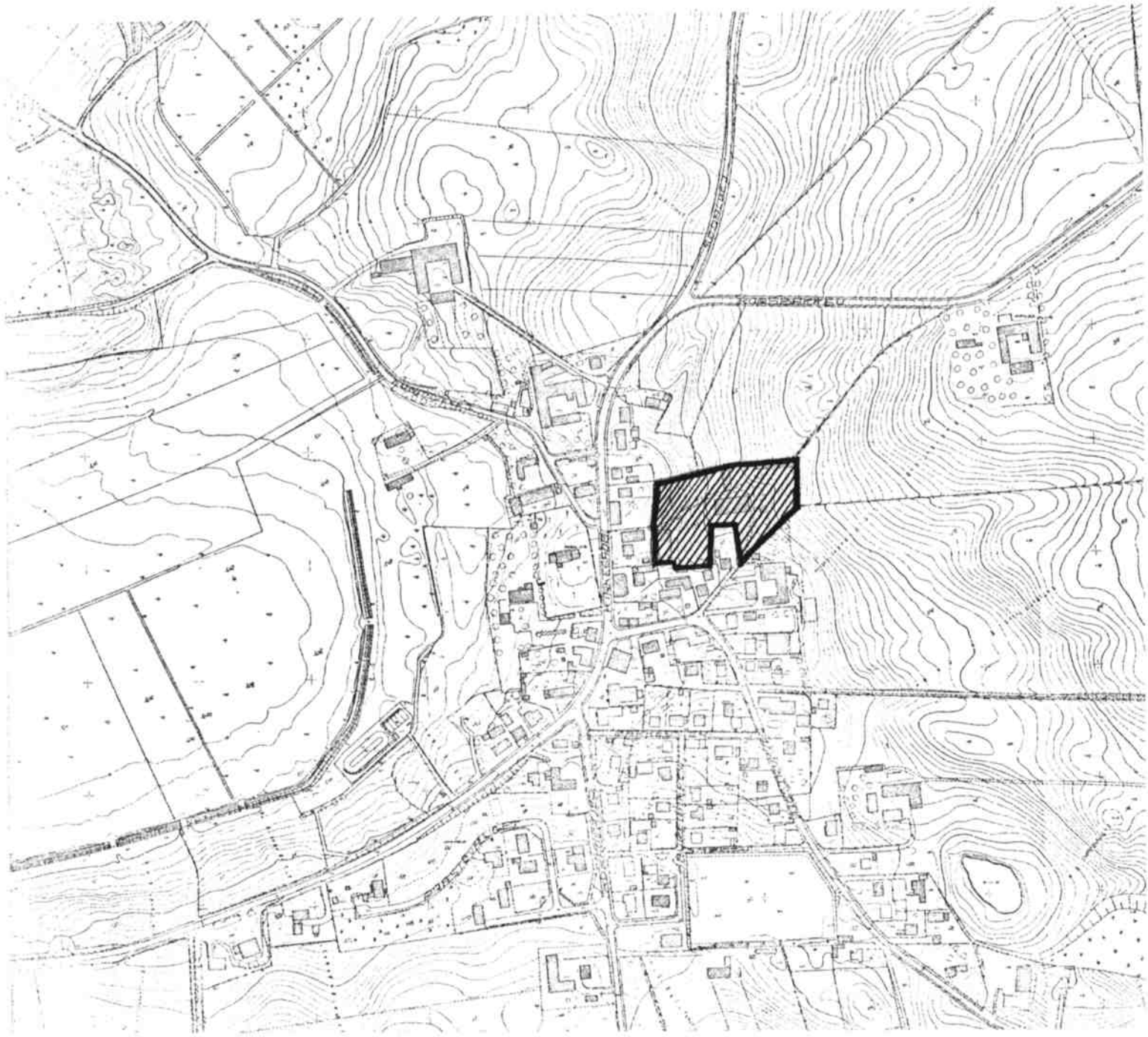


TJELE KOMMUNE

LOKALPLAN NR.14

FOR DEL AF OMRÅDE 27 I RØDDING

23.MAR.1979 006937



§ 1 INDLEDNING OG FORMÅL

- stk. 1. I henhold til kommuneplanloven, lov nr. 287 af 26.juni 1975, fastsætter nærværende lokalplan nr. 14 i Tjele kommune nedennævnte bestemmelse for det i § 2 nævnte område.
- stk. 2. Formålet med lokalplanen er at sikre, at udviklingen ikke er i strid med de midlertidige rammer, der er godkendt efter kommuneplanlovens § 15 stk. 2. Planen sikrer området som et boligområde, og planens virkeliggørelse er ikke afhængig af tilladelser fra andre myndigheder, idet kommunalbestyrelsen alene kan vedtage planen endeligt.

§ 2 OMRÅDE OG ZONESTATUS

- stk. 1. Lokalplanen, der omfatter del af område 27 i Rødding, afgrænses som vist på vedlagte kortbilag 2 og omfatter matr.nr. 5^{ab} Rødding by og sogn.
- stk. 2. Området er ved bygningsvedtægt godkendt som byzone af miljøministeriet den 9.maj 1974, hvorfor nærværende lokalplan ikke ændrer zonestatus.

§ 3 OMRÅDETS ANVENDELSE

- stk. 1. Området er inddelt i delområderne I og II.
- stk. 2. I område I må kun opføres rækkehusbebyggelse til beboelse.
- stk. 3. Delområde II er forbeholdt offentligt formål såsom institutionsbyggeri, pensionistboliger o.lign.

stk. 4. Der må ikke udøves erhverv fra delområde I.

§ 4 Udstykninger

- stk. 1. Udstykninger må kun foretages i overensstemmelse med den på vedlagte kortbilag nr. 3 i mål 1:1000 viste udstykningsplan.
- stk. 2. Ingen grund i delområde I må udstykkes med en mindre grundstørrelse end 400 m² til rækkehusbebyggelse.

§ 5 Vej- og stiforhold

- stk. 1. Der udlægges areal til boligvej A, der er en fortsættelse af den i lokalplan nr. 5 udlagte 6 m brede adgangsgangvej benævnt G.
- stk. 2. Boligvejen afsluttes med en vendeplads og parkeringsplads som vist på kortbilag nr. 3, og der anlægges ikke fortove.
- stk. 3. Der udlægges areal til en 3 m bred sti B-B med tilslutning i den i byplanvedtægt nr. 3 eksisterende 6 m brede sti.
- stk. 4. Der pålægges en byggelinie på 5 m fra såvel vejskel som stiskel.
- stk. 5. Vejen får status som privat fællesvej.

§ 6 Ledningsanlæg

- stk. 1. El-ledninger, herunder til vejbelystning, må ikke fremføres som luftledninger, men skal alene fremføres som jordkabler.

- stk. 2. Gadebelysningen udføres på rørstandere, og placeres med rimelig lysteknisk afstand.

§ 7 BEBYGGELSENS OMFANG OG PLACERING

- stk. 1. Bebyggelsesprocenten for den enkelte ejendom i område I og II må ikke overstige henholdsvis 30 og 50.
- stk. 2. Bygninger i område I må opføres i 2 etager, dog må gulvkoten i øverste etage ikke være hævet mere end 50 cm over færdig vejkote (målt i det nordvestlige punkt af vendeplads).
- stk. 3. Bebyggelse i område II må kun opføres i een etage og gulvkoten må ikke være hævet mere end 1,2 m over færdig vejmidte (målt i den nordøstlige punkt af vendeplads).
- stk. 4. For begge områder gælder, at der skal anvendes taghældning mellem 35^o og 25^o.
- stk. 5. Al byggeri skal respektere de i § 5 stk. 4 anførte byggelinier.


§ 8 BEBYGGELSENS YDRE FREMTRÆDEN

- stk. 1. Der må ikke anvendes nogen form for skiltning og reklamering.
- stk. 2. Ydervægge opføres af brændte teglsten, hvide kalksandsten, synopalsten eller facadeelementer.
- stk. 3. Tagene skal dækkes af ikke reflekterende materialer.
- stk. 4. Til udvendige bygningssider og tage må ikke anvendes materialer, som efter kommunalbestyrelsens skøn virker skæmmende.

VEDTAGELSESPÅTEGNING

I henhold til kommuneplanlovens § 21 har Tjele kommunalbestyrelse således vedtaget nærværende lokalplan nr. 14.
Ørum, den .9. januar..... 1979

På kommunalbestyrelsens vegne

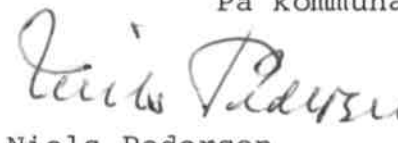

Niels Pedersen


J. Jacobsen

I henhold til kommuneplanlovens § 27 vedtages foranstående lokalplan endeligt.

Ørum, den ..13. marts..... 1979

På kommunalbestyrelsens vegne


Niels Pedersen


J. Jacobsen

Kend.

